



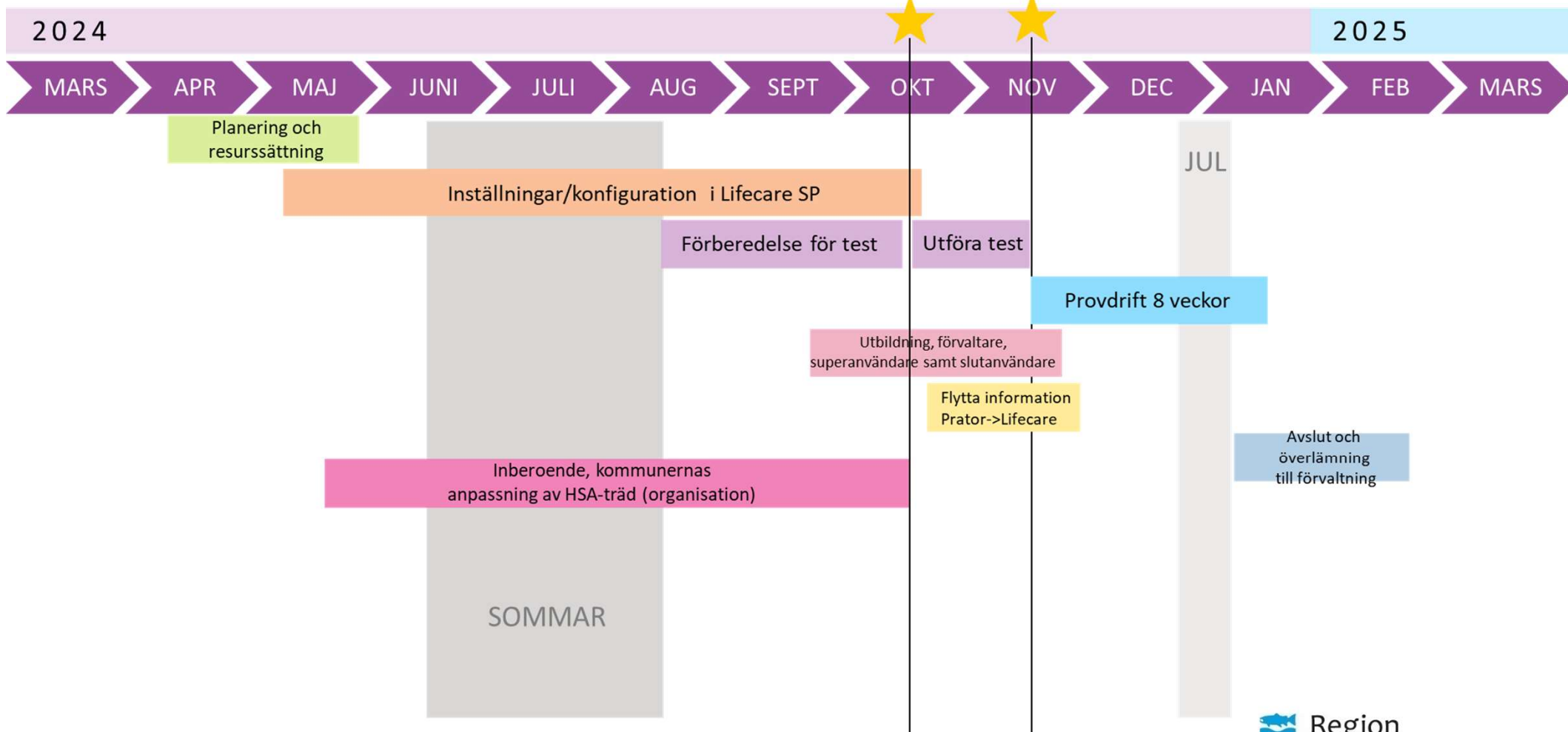
Organisationsträd HSA och Lifecare SP

Gemensam struktur för länets kommuner

Tidsplan

Start för
acceptanstester
2024-10-17

Produktionstart
preliminärt
2024-11-14



Dagens agenda

- ❖ Inventera och dokumentera inre sekretess
- ❖ Enheter och inre sekretess i Lifecare SP
- ❖ Medarbetaruppdrag i HSA kontra interna uppdrag i Lifecare SP
- ❖ Förslag på gemensam struktur
- ❖ Tester av organisationsträd och uppdrag i Lifecare SP

Kommunernas HSA-träd

Inventera inre sekretessen hos respektive verksamhet

- Informationssäkerhetsansvariga på respektive kommun behöver tillsammans med verksamheten göra **risk- och behovsanalyser** för att ta fram vilken inre sekretess som råder inom organisationen.
- *På vilken nivå ska ett medarbetaruppdrag ligga? På enhetsnivå? Avdelningsnivå? Eller kanske högre nivå... Vilka typer av medarbetaruppdrag behöver vi?*
- Inte beroende av Lifecare SP utan något ALLA kommuner behöver göra oavsett.
- Analysen behöver dokumenteras ner och skrivas under av verksamhetschef för att kunna använda som stöd om det blir en revision/kontroll av något slag.

Bygga om HSA-träden

- HSA-ansvariga behöver **bygga om HSA-träden så de matchar den inre sekretessen**.
- Idag bygger de flesta träden på roller och inte organisation och medarbetaruppdrag.
- Behöver vara på plats inför uppstart av Lifecare SP produktionsserver.
(Anders Wink tidsplan)





Aktuell status hos Västerbottens kommuner

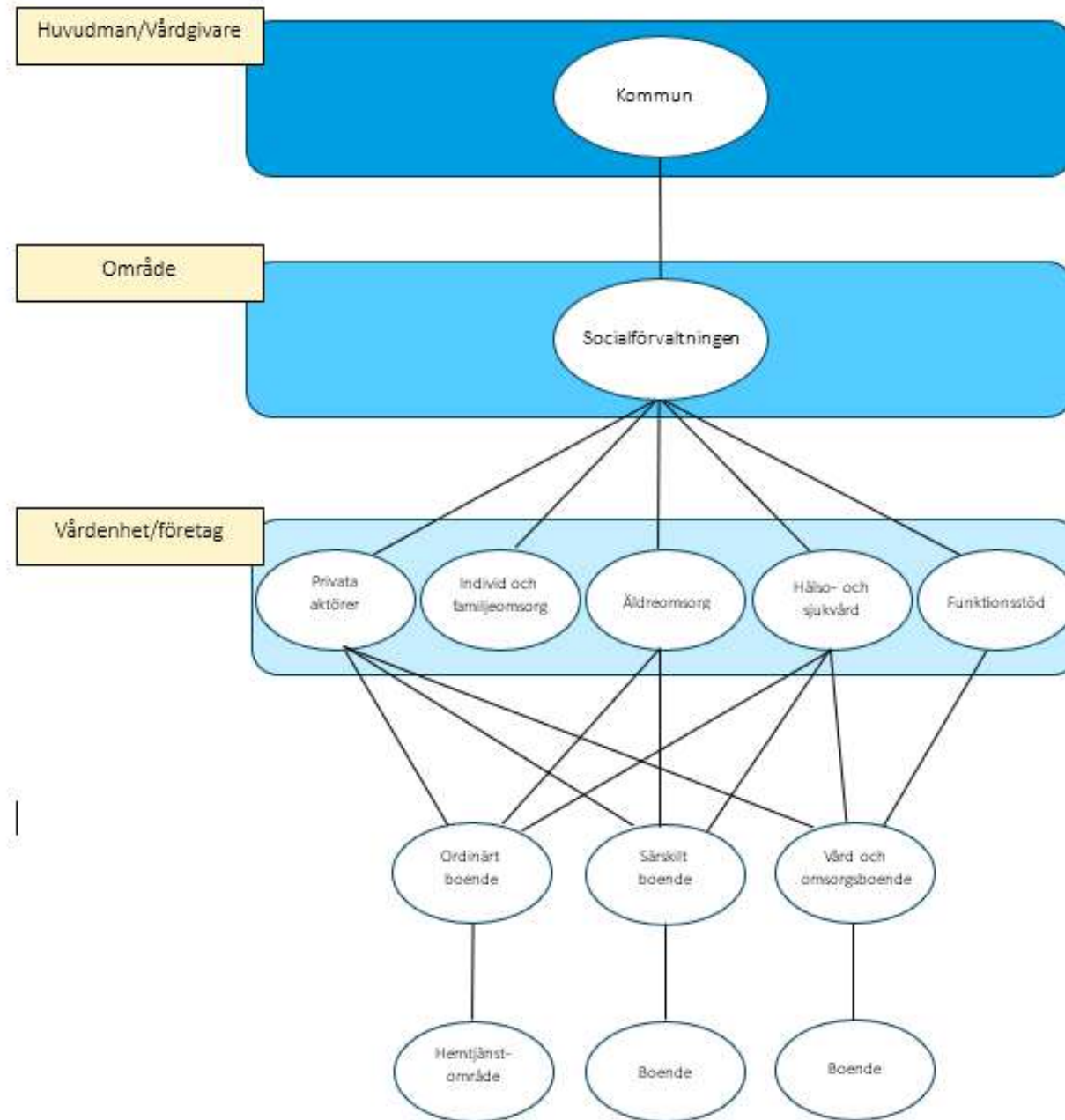
Hur långt har respektive kommun kommit?

1. Inte påbörjat något analysarbete.
2. Planerat in analysarbetet.
3. Genomfört analysarbete.
4. Börjat sätta samman ett förslag till HSA-träd.
5. Matchat förslaget gentemot Lifecare SP.
6. Börjat bygga HSA-träd.

Enheter i Lifecare SP

Organisationer (enheter) i Lifecare SP har sin utgångspunkt från HSA-information. Kan sedan byggas på och kompletteras med underliggande enheter i Lifecare SP.

- **Vårdgivare**
 - Tillhandahåller hälso- och sjukvård, tex kommunen.
- **Vårdenhet**
 - Organisatorisk enhet som tillhandahåller hälso- och sjukvård.
 - Tillhör en vårdgivare och placeras som ett barn under denna.
 - ***Utgör den inre sekretessen och hit knyts medarbetaruppdrag och interna uppdrag.***
 - Kan ha underenheter och avdelningar.
 - Kan ej vara förälder till en annan vårdenhet.
- **Operativ enhet**
 - Kan vara en vårdenhet/inre sekretessområde eller placeras som ett barn under en vårdenhet.
 - Tex ett boende, en avdelning eller en SIP-enhet. Innehåller ofta patienter/brukare.
 - ***Slutanvändare kan logga in mot operativa enheter.***
 - ***Operativa enheter kan ta emot och skicka meddelanden, delta i vårdplaneringsflöde.***



Inre sekretess i Lifecare SP

Inre sekretessområde i Lifecare är en organisatorisk enhet som *skapats upp inom Lifecare SP, inte av HSA.*

Hanteras som ett eget sekretessområde inom en huvudman (motsvarande en vårdenhet inom HSL)

- Är primärt SoL och LSS-enheter eller verksamheter.
- Kan placeras som ett barn under en vårdgivare men inte under en annan vårdenhet/inre sekretessområde.
- Till inre sekretessområden kan man skapa interna uppdrag (motsvarande medarbetaruppdrag i HSA) för att ge åtkomst till slutanvändare.

Vad säger Patientdatalagen?

PDL sätter upp riktlinjer för hur åtkomst bör utgå från vårdgivaren (yttre sekretess), vårdenhet (inre sekretess) och uppdrag kopplade till vårdenheter (medarbetaruppdrag).

Ställer krav på att vårdgivare och vårdenheter/inre sekretessområden kan identifieras i systemet. För de enheter som kommer från HSA finns denna information tillgänglig i HSA-tjänsten och följer med till Lifecare SP.

Medarbetaruppdrag & interna uppdrag

Medarbetaruppdrag och interna uppdrag avgör vilka behörigheter olika personalgrupper har.

Medarbetaruppdrag

- Lägg upp i HSA-katalogen.
- Följer med till Lifecare SP.
- Alla behörigheter tilldelas eller tas bort i HSA.

Interna uppdrag

- Lägg upp i Lifecare SP.
- Alla behörigheter tilldelas eller tas bort via Lifecare SP.

Vad ska hen ha rätt att göra i systemet? Vilka enheter ska hen kunna hantera?

*Idag har de flesta kommunerna bara ett medarbetaruppdrag i HSA.
Det är för läsbehörighet till NPÖ och Pascal.*

Vart ska vi bygga vårt organisationsträd?

Bygga träd i HSA

Fördelar:

- ✓ All administration sker i HSA och följer automatiskt med till Lifecare SP. Tex vårdenheter och medarbetaruppdrag.

Nackdelar:

- ✓ Merjobb vid en omorganisation. Måste då göra om vårdenheter och medarbetaruppdrag både i HSA och i Lifecare SP.
- ✓ Behöver även beställa konsultstöd för vissa delar av ombyggnationen i Lifecare.

Bygga träd i Lifecare SP

Fördel:

- ✓ Enklare att hantera omorganisationer. Kan utföra alla ändringar själv i Lifecare SP.

Nackdel:

- ✓ Mer administration av behörigheter.

Råd från andra regioner/kommuner



Försök ha en gemensam grundstruktur och terminologi.

Underlättar administrationen.

Underlättar även för regionens personal som arbetar mot alla kommuner.



Bygg inte hela trädet i HSA, blir mycket merarbete vid en omorganisation.

Går bygga hela trädet i HSA men kan peka/välja ut vilka enheter som ska inkluderas in i Lifecare SP.



Gemensamma forum inom länet



Delta i gemensamma forum för alla som har Lifecare SP.

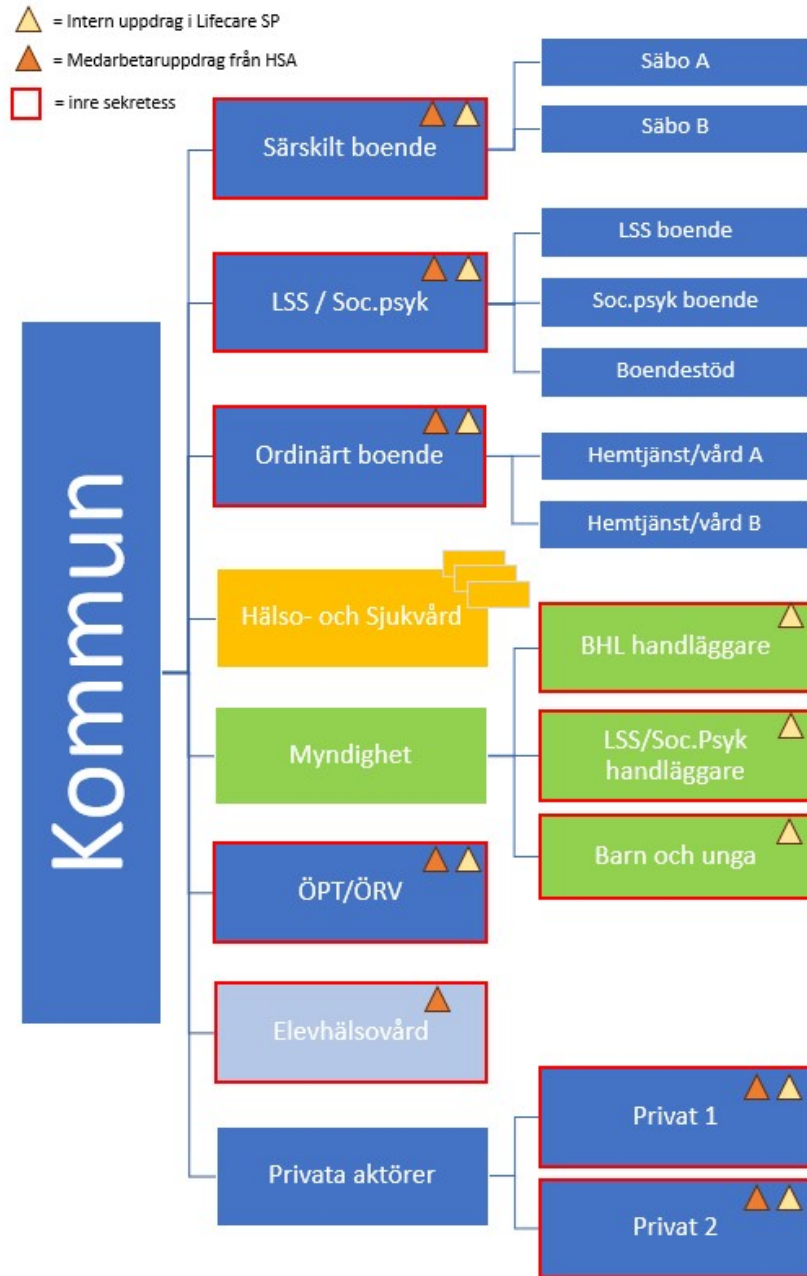
Förslag på organisationsstruktur

Följande läggs upp i HSA:

- **Vårdgivare** (*kommun*)
- **Vårdenheter**
 - Särskilt boende
 - Ordinärt boende
 - LSS och socialpsykiatri
 - ÖPT/ÖRV
 - Hälsa- och sjukvård (*förs ej över till Lifecare, enbart för administration av personal*)
 - Elevhälsovård
 - Privata vårdgivare (*varje privat vårdgivare blir en egen vårdenhet*)

Följande läggs upp i Lifecare SP, ingen koppling mot HSA:

- **Vårdenheter utan koppling mot HSA**
 - Myndighet (*olika handläggargrupper*)
- **Operativa enheter** (*tex boenden eller hemtjänstområden*)



Legitimerad personal (orange)

- Lägg upp i HSA under *Hälsa- och sjukvård* (underlättar tex vid internkontroller av HSA som ska göras var 3:e månad)
- *Hälsa- och sjukvård* tas ej med till Lifecare.
- Tilldelas medarbetaruppdrag på *Särskilt boende*, *Ordinärt boende* etc. (blått)
- När vi för över vårdenheterna och medarbetaruppgifterna får vi även med personalen.
- All administration av HSL-personal sker i HSA.

Myndighet/handläggare (grönt)

- Byggs helt och hållet i Lifecare SP.
- Myndighetspersonal kan ligga utspridda i organisationen/HSA-trädet och det gör det svårt få till en enhetlig struktur för samtliga kommuner.
- All administration av handläggare sker i Lifecare.

Enhetschefer (blått)

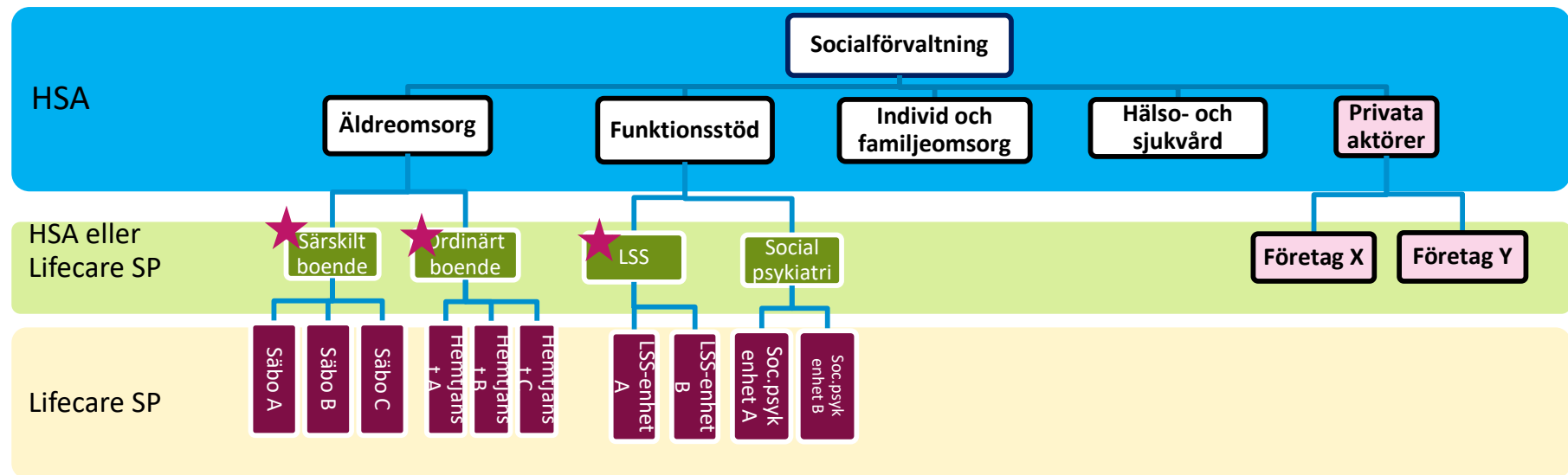
- Lägg upp manuellt i Lifecare och tilldelas interna uppdrag.
- All administration av enhetschefer sker i Lifecare.

Högre behörighet än man önskar

Men vad händer om vi nu lägger behörighetsnivån på Särskilt boende, Ordinärt boende, LSS/Soc.psyk men vi har i analysen lagt inre sekretessen på en lägre nivå?

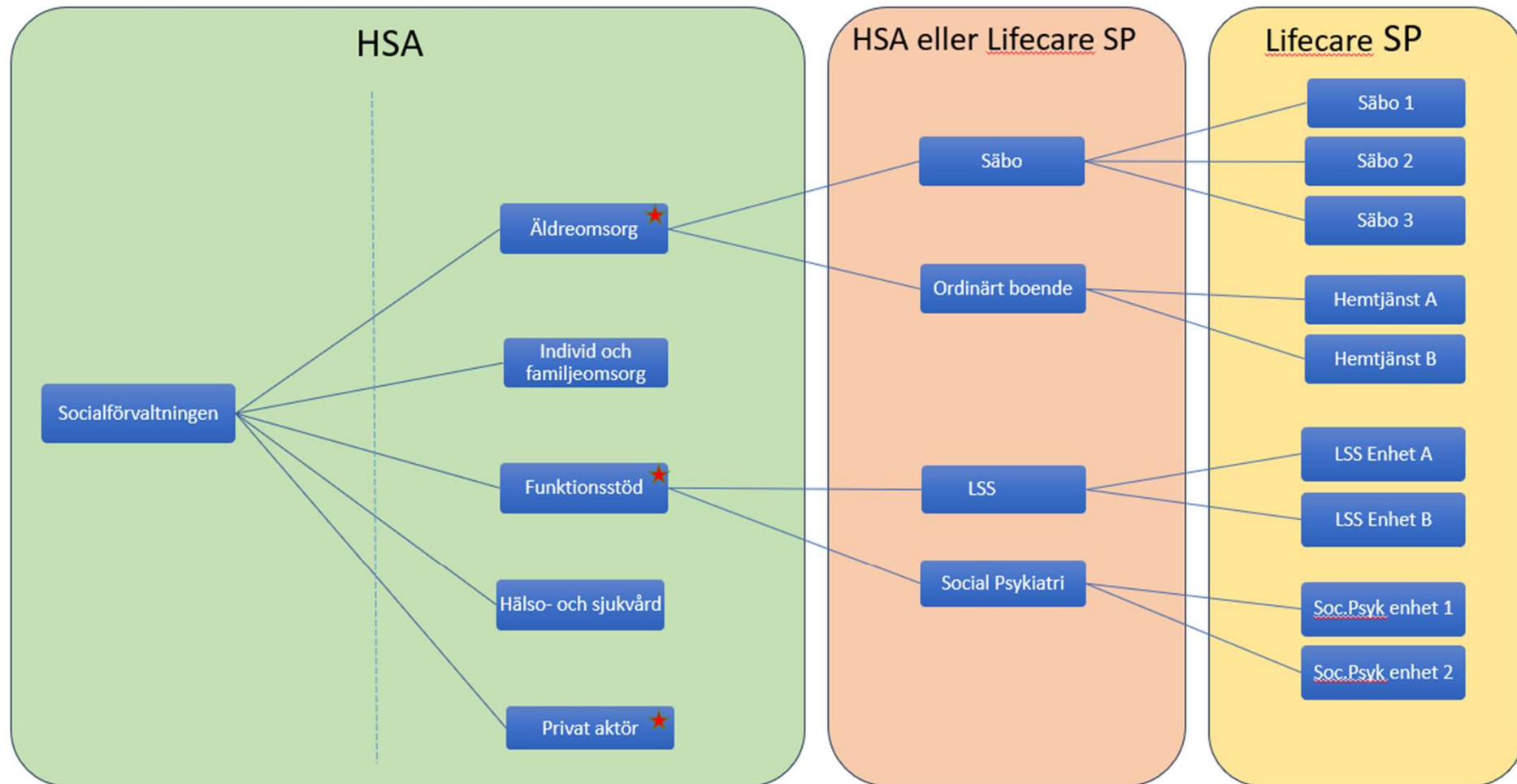
- **Loggar in på sin ordinarie enhet/arbetsplan.**
 - Första gången man loggar in väljer man sin ordinarie arbetsplats. Kommer sedan automatiskt hamna där tills man aktivt väljer något annat.
- **Se alla patienter inom en vårdenhet**
 - Vid semestrar och sjukdomar kan det finnas behov av att kunna se fler områden än sitt ordinarie område.
 - Legitimerad personal som har jour har ett behov av att se alla patienter på en aggregerad nivå, tex alla patienter på kommunens säbon.
- **Rutin måste tas fram**
 - Viktigt att det finns en rutin som beskriver HUR man ska arbeta och vart man ska logga in.
 - Rutinen bör innehålla information om hur man ska arbeta i systemet utifrån behov och sekretess.
 - Den bör även innehålla information om vid vilka tillfällen det är ok att gå in på annan enhet eller titta på aggregerad nivå.
- **Loggkontroll**
 - Det behöver även tas fram rutin för loggkontroller. Dvs att man med jämna mellanrum gör en kontroll av vilka som varit inne vart och om det är korrekt eller ej.
 - Om det blir en revision måste man kunna uppvisa rutin och loggkontroll.

Förslag på organisationsstruktur



★ Medarbetaruppdrag för HSL-personal

Förslag på organisationsstruktur



★ Medarbetaruppdrag för HSL-personal

Tester av HSA-koppling - RVN

RVN lägger upp alla behörigheter och medarbetaruppdrag i HSA/Oktav.

Analysarbete behövs för att se om alla nivåer ska hämtas från HSA eller om någon del behöver byggas i Lifecare SP.

Testmiljö och produktionsmiljö för Lifecare SP

- RVN har en testmiljö för HSA (Inera). Denna kommer kopplas mot testserver för Lifecare SP.
- Kan testa sin HSA-koppling mot både produktions- och testservern.
- Organisationsträd och uppdrag måste vara klara för test i oktober (testmiljö) samt november (produktionsmiljö).

Tester av HSA-koppling - Kommuner

HSA-enheter och medarbetaruppdrag läggs in direkt i HSA-katalogen.

De flesta **kommunerna saknar en testmiljö för HSA**. Kommer ej kunna testa om HSA-träd och medarbetaruppdrag fungerar som de ska i Lifecares testmiljön.

Testmiljö för Lifecare SP

- Bygger hela strukturen i Lifecare SP, dvs även det som ska byggas i HSA.
- Måste vara uppbyggt i oktober.
- Kan testa allt UTOM det som läggs upp i HSA.
Tex inre sekretess, avisering, behörigheter, interna uppdrag.

Produktionsmiljö för Lifecare SP

- Bygger delar av strukturen samt medarbetaruppdrag i HSA. Importeras sedan över till Lifecare SP.
- Bygger resterande enheter och interna uppdrag i Lifecare SP. Måste vara klart i november.
- Kan testa koppling mot HSA.